

國內經濟金融動態

一、一般經濟景氣概述

(一)10月景氣對策信號續呈黃藍燈

10月景氣對策信號續呈黃藍燈，綜合判斷分數較上月減少1分至18分，主要受工業生產變動率、海關出口值變動率及製造業營業氣候測驗點轉呈低迷拖累，股價指數止跌回升則抵銷部分影響。

展望未來，景氣領先指標及同時指標續呈上揚之勢，顯示景氣有望逐漸回穩，惟全球景氣擴張回升程度不大，且經濟不確定性變數仍多，如美中貿易協商進展斷斷續續，英國大選在即等，國際經濟情勢發展仍將影響我國經濟表現。茲將十月景氣對策信號構成指標變動列表如下：

景氣對策信號九項指標變動情形

	108年9月	108年10月	燈號	分數
貨幣總計數M1B	7.4	7.0	綠燈	3分
股價指數	-0.6	10.4	黃藍燈→黃紅燈	2分→4分
工業生產指數	-1.7	-3.8	黃藍燈→藍燈	2分→1分
非農業部門就業人數	0.57	0.58	藍燈	1分
海關出口值	-1.8	-2.3	黃藍燈→藍燈	2分→1分
機械及電機設備進口值	15.0	13.6	黃紅燈	4分
製造業銷售量指數	-3.5	-2.2	藍燈	1分
批發、零售及餐飲業營業額	-0.3	-0.5	黃藍燈	2分
製造業營業氣候測驗點	94.6	92.4	黃藍燈→藍燈	2分→1分

註：各構成項目除製造業營業氣候測驗點之單位為點外，其餘均為年變動率；除股價指數外均經季節調整 資料來源：國家發展委員會

1、不含趨勢之領先指標續呈上揚

10月不含趨勢之領先指標綜合指數為102.14，較上月上揚0.17%。七項構成項目經去除長期趨勢後，四項(股價指數、工業及服務業受僱員工淨進入率、建築物開工樓地板面積、實質半導體設備進口值)較上月上升外，其餘三項皆較上月下滑。茲將10月景氣領先指標變動表列如下：

景氣領先指標變動情形

	108年8月	108年9月	108年10月
領先指標不含趨勢指數較上月變動(%)	0.11	0.16	0.17
構成項目(指數值)	101.81	101.97	102.14
外銷訂單動向指數	99.74	99.70	99.66
實質貨幣總計數M1B	100.30	100.28	100.25
股價指數	99.95	100.00	100.06
工業及服務業受僱員工淨進入率	100.13	100.27	100.42
建築物開工樓地板面積	99.93	99.938	99.940
實質半導體設備進口值	100.54	100.70	100.89
製造業營業氣候測驗點	100.21	100.20	100.17

註：1. 本表構成項目指數為經季節調整、剔除長期趨勢，並平滑與標準化後之指數值。

2、不含趨勢之同時指標續呈上揚

10月不含趨勢之景氣同時指標綜合指數為100.07，較上月上揚0.11%。七項構成指標經去除長期趨勢後，有四項(工業生產指數、製造業銷售量指數、批發零售及餐飲業營業額、實質機械及電機設備進口值)較上月上升，其餘三項表現皆較上月下滑。茲將10月景氣同時指標變動表列如下：

景氣同時指標變動情形

	108年8月	108年9月	108年10月
同時指標不含趨勢指數較上月變動(%)	0.26	0.16	0.11
構成項目(指數值)	99.79	99.95	100.07
工業生產指數	99.82	99.87	99.89
電力(企業)總用電量	99.22	99.03	98.82
製造業銷售量指數	99.67	99.89	100.11
批發、零售及餐飲業營業額	99.69	99.77	99.86
非農業部門就業人數	99.88	99.84	99.81
實質海關出口值	100.14	100.06	99.93
實質機械及電機設備進口值	100.18	100.46	100.75

註：本表構成項目指數為經季節調整、剔除長期趨勢，並平滑與標準化後之指數值。

資料來源：國家發展委員會

3、不含趨勢之落後指標下滑幅度趨緩

10月不含趨勢之景氣落後指標綜合指數為98.60，較上月下滑0.36%，五項構成指標去除長期趨勢後，除全體金融機構放款與投資以及失業率較上月上升外，其餘三項則較上月下滑。茲將10月景氣落後指標變動表列如下：

景氣落後指標變動情形

	108年8月	108年9月	108年10月
落後指標不含趨勢指數較上月變動(%)	-0.33	-0.32	-0.36
構成項目(指數值)	99.28	98.96	98.60
失業率*	99.84	99.839	99.840
製造業單位產出勞動成本指數	99.37	99.24	99.08
金融業隔夜拆款利率	100.03	100.03	100.02
全體金融機構放款與投資	100.45	100.53	100.60
製造業存貨價值	99.54	99.28	99.00

註：本表構成項目指數為經季節調整、剔除長期趨勢，並平滑與標準化後之指數值。

*失業率取倒數計算。資料來源：國家發展委員會

二、主要經濟指標動向分析

(一) 對外貿易

1、10月出口值跌幅縮小，進口跌幅擴大

10月出口值289.9億美元，年減1.5%，較上月縮小3.1個百分點，科技產品仍為帶動出口的主要因素，非科技產品跌幅則略有縮小；進口值250.4億美元，年減4.1%，中間財縮減近一成為主要拉低因素。由於進口跌幅大於出口，使貿易出超年增近兩成至39.5億美元。

累計1-10月，出、進口總值為2712.7億美元、2345.7億美元，分別較去年同期減少2.4%、1.5%，進出口相抵後，貿易出超金額下滑7.9%至367.0億美元。展望未來，世界貿易組織最新季度貿易指標有所改善，但仍低於趨勢水準，顯示外在環境仍持續抑制我國出口表現。

2、主要出、進口貨品

(1) 科技產品出口加速，非科技產品跌幅縮小

10月主要出口貨品中，科技產品年增8.0%，其中資通產品、電子零組件皆創歷年單月新高，主要受惠於產能回流及旺季需求所帶動。非科技產品下跌10.4%，由於國際原油及原物料價格較去年同期為低，使大宗商品(塑、化、礦及基本金屬)合計縮減16.6%，運輸工具及機電產品止跌回升則抵銷部分跌幅。累計1-10月，科技產品出成長4.1%、非科技產品減少8.1%。茲將主要出口貨品年變動情形表述如下：

出口貨品結構

類別	期間	108年10月			108年1~10月		
		金額 (億美元)	佔出口總額 (%)	年增率 (%)	金額 (億美元)	佔出口總額 (%)	年增率 (%)
電子零組件		106.50	36.7	5.3	915.10	33.7	-0.3
資通與視聽產品		38.38	13.2	20.8	345.93	12.8	21.3
基本金屬及其製品		23.22	8.0	-13.4	233.26	8.6	-12.6
機械		19.01	6.6	-11.9	195.61	7.2	-8.4
塑橡膠及其製品		18.71	6.5	-14.3	188.84	7.0	-11.2
化學品		14.95	5.2	-26.7	156.55	5.8	-16.3
光學器材		9.93	3.4	-5.3	93.82	3.5	-4.9
礦產品		11.61	4.0	-11.5	120.08	4.4	-0.6
電機產品		9.00	3.1	0.8	88.96	3.3	-0.7
運輸工具		9.95	3.4	16.0	91.80	3.4	-2.3
紡織品		7.80	2.7	-9.8	77.30	2.8	-8.8

資料來源:財政部

(2) 資本財需求穩健

10月農工原料進口169.73億美元，年減近一成，主要係國際農工原料價格較去年同期為低的影響，以礦產品進口減少逾三成為最；消費品年增3.1%，連續第五個月維持正成長，以手機增加逾兩成為最；資本設備年增兩成，主要由半導體及資訊通信設備所帶動，顯示廠商仍持續提升在台產能所致。茲將主要進口貿易結構表述如下：

進口貿易結構

類別	期間	108年10月			108年1~10月		
		金額 (億美元)	佔進口總額 (%)	年增率 (%)	金額 (億美元)	佔進口總額 (%)	年增率 (%)
農工原料		169.73	67.8	-9.9	1618.68	69.0	-4.9
資本設備		43.87	17.5	20.2	395.43	16.9	12.7
消費品		33.99	13.6	3.1	301.80	12.9	0.8

資料來源:財政部

3、主要出口地區

10月對美國出口成長17.9%，受惠於供應鏈移轉表現優於其他出口地區，以資通產品年增近七成為最，基本金屬減少則抵銷部分增幅；對日本出口年增1.5%，主要由電子零組件及礦產品所帶動；對歐洲及新興亞洲出口則續呈縮減，其中對中國出口以化學品縮減逾三成為最，塑橡膠製品及

機械減少近兩成次之。累積 1-10 月，對美國及日本出口皆為歷年同期新高，茲將我國主要出口地區表述如下：

我國主要出口地區

地區	期間	108 年 10 月			108 年 1~10 月		
		金額 (億美元)	佔出口總額 (%)	年增率 (%)	金額 (億美元)	佔出口總額 (%)	年增率 (%)
中國及香港		121.50	41.9	-3.1	1076.46	39.7	-6.4
直接對中國		87.04	30.0	-3.5	746.22	27.5	-6.7
直接對香港		34.46	11.9	-2.3	330.25	12.2	-5.7
東協		47.20	16.3	-8.3	451.25	16.6	-7.2
日本		20.61	7.1	1.5	192.82	7.1	1.5
美國		39.66	13.7	17.9	380.20	14.0	17.7
歐洲		24.50	8.4	-6.5	248.34	9.2	-5.1

資料來源：財政部

4、主要進口地區

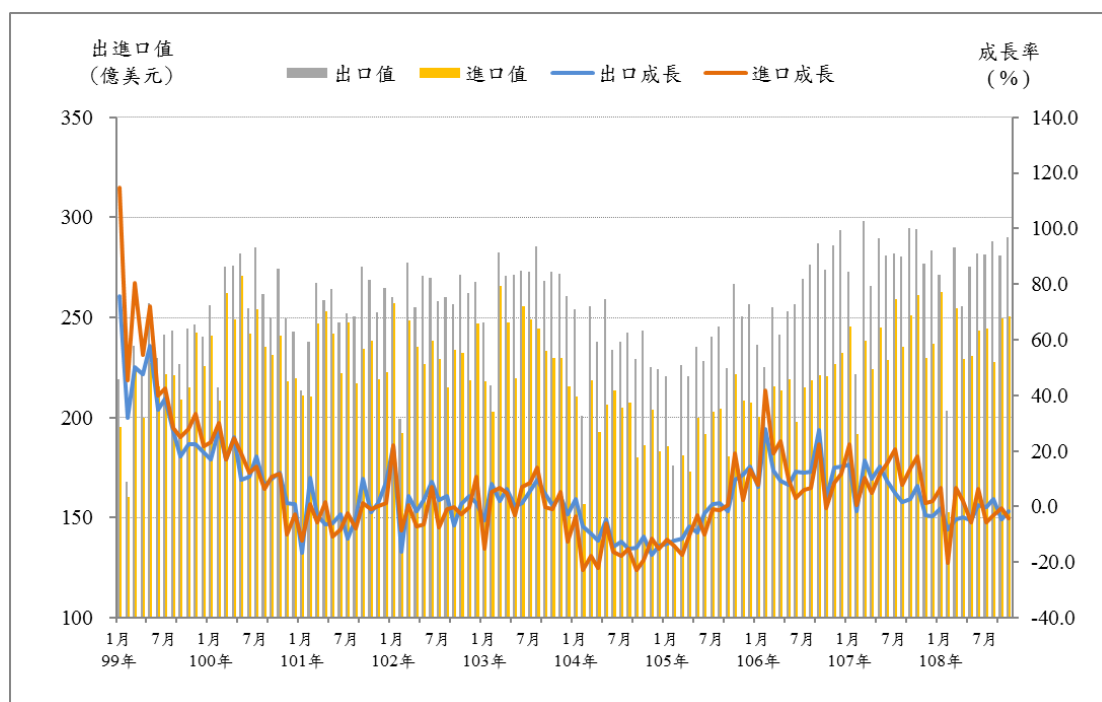
10月我國主要進口地區中，自G3工業國進口年減3.4%，主要是自歐洲進口轉呈下滑以及自日本進口放緩所致，自美國進口因基期較高而續呈縮減之勢；自新興亞洲進口年增3.7%，其中自東協及中國進口皆有所放緩，以前者幅度較大。茲將我國主要進口地區表述如下：

我國主要進口地區

地區	期間	108 年 10 月			108 年 1~10 月		
		金額 (億美元)	佔進口總額 (%)	年增率 (%)	金額 (億美元)	佔進口總額 (%)	年增率 (%)
中國及香港		53.04	21.2	5.7	480.54	20.5	5.0
東協		31.86	12.7	0.6	287.90	12.3	-0.4
日本		39.85	15.9	2.1	357.42	15.2	-3.7
美國		29.41	11.7	-4.6	284.78	12.1	4.3
歐洲		27.78	11.1	-9.0	291.75	12.4	-0.0
中東		16.30	6.5	-29.2	203.65	8.7	-12.5

資料來源：財政部

我國進、出口成長趨勢



(二) 物價

1、消費者物價通膨呈穩定之勢

10月消費者物價通膨0.39%，相近於第三季平均水準，其中食物通膨1.65%，以蔬菜及水果影響較大，但已較前三月放緩。非食物物價則持平於去年同月水準，其中衣著類、雜項類通膨略高於1%，後者主要由個人隨身用品所帶動；育樂類、醫療類通膨略低於1%，前者主要係旅遊團費上揚的影響，後者係因掛號費及病房自付費調漲所致；主要拉低因素為交通通訊類，呈通縮3.15%，由於油料費較去年同期下滑近一成以及通訊費用較低所致。不含蔬果及能源之核心消費者物價年增0.66%，較前三季平均略高0.2個百分點，通膨壓力仍屬溫和。茲將消費者物價指數變動分析表述如下：

消費者物價指數變動分析表

類別	權數 (%)	108年10月與 107年10月比		108年1-10月與 107年同期比		
		上漲 幅度(%)	對總指數影 響百分點	上漲 幅度(%)	對總指數影響 百分點	
CPI 總指數	100.00	0.39	-	0.50	-	
基本 分類	食物類	23.72	1.65	0.39	1.80	0.42
	衣著類	4.62	1.31	0.07	-0.95	-0.05
	居住類	22.61	0.34	0.08	0.66	0.15
	交通及通訊類	15.23	-3.15	-0.49	-1.49	-0.23
	醫藥保健類	4.42	0.76	0.03	0.80	0.04
	教養娛樂類	14.46	0.95	0.13	0.67	0.09
	雜項類	14.94	1.17	0.17	0.51	0.08
商品 性質 分類	商品類	48.34	0.04	0.02	0.32	0.16
	非耐久性消費品	29.28	-0.17	-0.05	0.72	0.21
	半耐久性消費品	8.52	0.96	0.08	-0.26	-0.02
	耐久性消費品	10.54	-0.14	-0.01	-0.35	-0.04
	服務類	51.66	0.74	0.38	0.67	0.34
	外食費	7.82	1.46	0.12	1.57	0.12

資料來源:主計總處

2、躉售物價續呈下滑

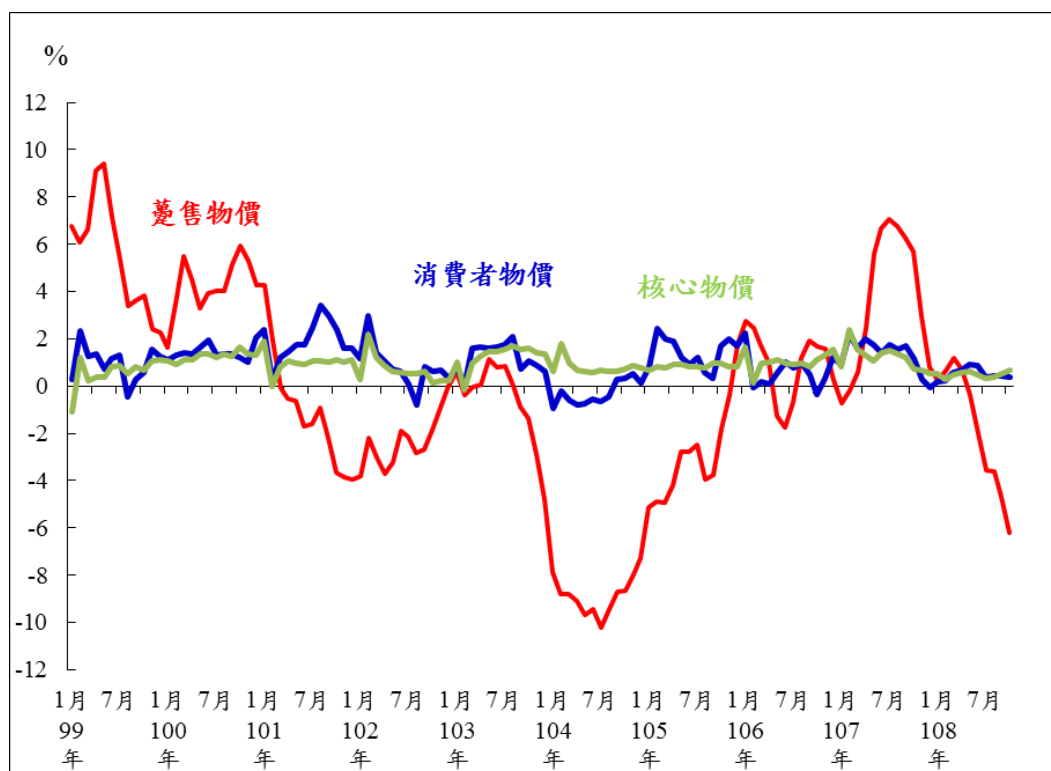
10月以新台幣計價之躉售物價年減6.21%，跌幅較第三季擴大約2.2個百分點，主要受電子零組件、化學材料、基本金屬、石油及煤製品價格較去年同月下滑所致，四者對總指數影響為-4.65個百分點。茲將躉售物價之細分類概示如下：

躉售物價指數變動分析表（新台幣計價）

	權數 (%)	108年10月與 107年10月比		108年1~10月與 107年同期比	
		上漲幅度 (%)	對總指數影 響百分點	上漲幅度 (%)	對總指數影 響百分點
總指數	100.00	-6.21	-	-1.82	-
國產內銷品	28.04	-5.25	-1.50	-2.25	-0.65
進口品	31.92	-7.18	-2.39	-1.01	-0.33
出口品	40.04	-6.07	-2.31	-2.19	-0.84

資料來源:主計總處

物價變動趨勢



(三) 外銷訂單

1、10月外銷訂單跌幅縮小

10月外銷訂單金額472.8億美元，年減3.5%，科技產品及非科技產品跌幅皆有所縮小，以前者幅度較大。累計1-10月外銷訂單金額3,962.4億美元，較上年同期減少5.8%。

展望未來，11月下旬美中雙方釋出接近達成第一階段協議的消息，但預期在有具體內容出來前，市場的樂觀情緒仍有所保留，且報導傳第二階段協議難以進行，顯示貿易戰的不確定性仍須留意。由外銷訂單動向指數顯示，廠商預期11月接單金額將低於10月表現，但各產業表現不依，以科技產業較為保守，或許反應旺季效應減退的影響，塑橡膠製品及化學品則較為樂觀。

2、主要接單地區

10月自G3國家接單年減1.0%，較上月縮小3.7個百分點，主要係自歐洲接單止跌回升所致，由科技產品及運輸工具所帶動；自美、日接單跌幅則有所擴大，其中後者較為疲軟，以其他產品(主要為遊戲機)及資通產

品縮減逾兩成為主要拖累因素。自新興亞洲接單減少 6.9%，較上月擴大 3.2 個百分點，主要受自中國接單跌幅擴大所致，以資通產品及塑化產品較為疲弱。茲將主要地區接單變動表述如下：

我國主要地區接單

地區	108 年 10 月			108 年 1~10 月		
	金額 (億美元)	佔接單總額 (%)	年增率 (%)	金額 (億美元)	佔接單總額 (%)	年增率 (%)
美國	144.8	30.6	-3.0	1137.1	28.7	-3.6
中國及香港	106.3	22.5	-7.3	952.9	24.8	-10.5
歐洲	114.6	24.2	5.1	784.6	19.8	-3.1
東協十國	38.3	8.1	-5.9	366.9	9.3	-10.5
日本	23.2	4.9	-15.1	233.5	5.9	-4.4

資料來源：經濟部統計處

3、主要接單商品

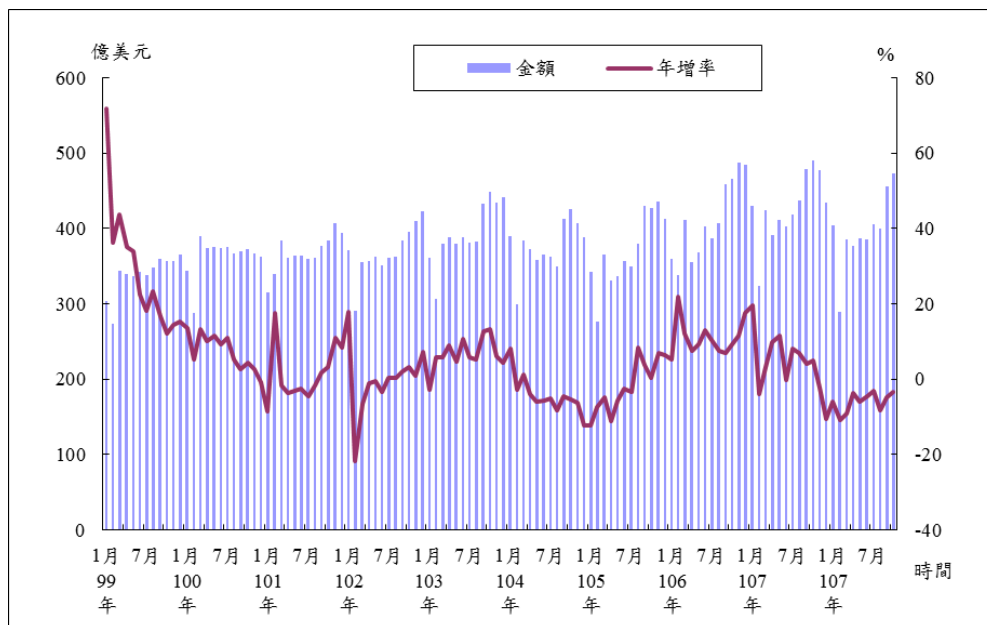
10 月科技產品年減 0.4%，跌幅較上月縮小 2.0 個百分點，受惠於科技新品上市且買氣活絡，加以 5G 等新興科技應用需求，帶動電子產品接單創歷年單月新高，以及資通產品跌幅縮小。非科技產品年減 8.9%，較上月縮小 0.2 個百分點，主要係電機產品接單上揚，加以大宗商品及機械接單跌幅皆較上月縮小所致。茲將本月主要類別接單變動表述如下：

我國主要貨品類別接單

類別	108 年 10 月			108 年 1~10 月		
	金額 (億美元)	佔接單總額 (%)	年增率 (%)	金額 (億美元)	佔接單總額 (%)	年增率 (%)
資訊通信	163.1	34.5	-0.2	1159.7	29.3	-2.1
電子產品	129.5	27.4	1.7	1042.2	26.3	-4.4
光學器材	19.5	4.1	-13.8	188.9	4.8	-8.1
基本金屬	21.0	4.4	-14.8	212.2	5.4	-14.9
機械	16.5	3.5	-10.3	165.7	4.2	-19.2
塑橡膠製品	18.1	3.8	-13.3	186.3	4.7	-10.4
化學品	16.2	3.4	-24.2	170.1	4.3	-15.7

資料來源：經濟部統計處

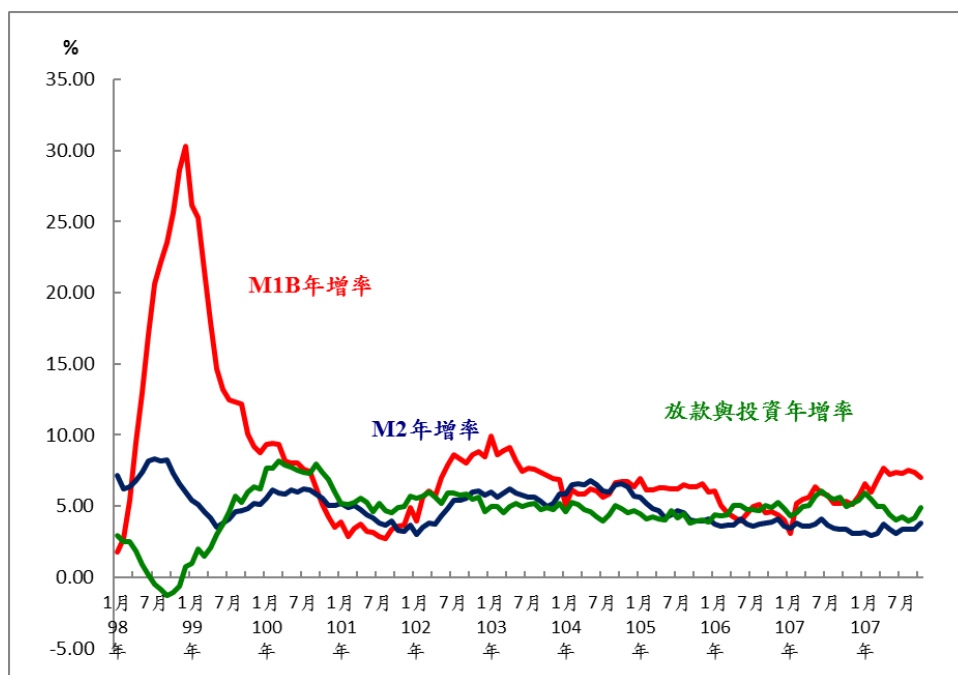
外銷接單成長趨勢



(四) M1B 增幅放緩、M2 增幅上揚

9 月份貨幣供給 M1B 年增率下降至 6.99%，主要係活期存款成長減緩所致，M2 增幅則上揚至 3.79%，由於該月外資續呈淨匯入，加上投資及放款加速的影響。10 月金融業隔夜拆款加權平均利率持平於 0.177%，處於今年以來較低水準，顯示市場短期資金仍屬充裕。

貨幣總計數成長趨勢



我國重要經濟金融指標

徵信處 2019.11.30

時間	項目 工業生產年 增率 (%)	物價上漲率 (%)		貨幣供給額年增率 (%)		全體貨幣機構存放 款年增率(%)		外匯存底 (億美元)	美元匯率 (台幣/美元) (期末)	利率 (%)		進出口貿易 (億美元；%)			
		消費者 物價	躉售 物價	M1B	M2	存款	放款與 投資			重貼現率	隔夜拆款平 均利率	出口		進口	
												金額	年增率	金額	年增率
95年	4.93	0.60	5.63	5.30	6.22	4.88	4.10	2,661.50	32.596	2.750	1.555	2,259.0	13.1	2,064.4	11.3
96年	7.76	1.80	6.47	6.44	4.25	0.93	2.35	2,703.11	32.443	3.375	1.961	2,487.9	10.1	2,231.2	8.1
97年	-1.95	3.52	5.14	-2.94	2.67	6.96	3.42	2,926.76	32.860	1.500	1.924	2,580.5	3.7	2,444.7	9.6
98年	-8.74	-0.86	-8.73	16.54	7.21	5.68	0.71	3,482.0	32.030	1.250	0.122	2,056.6	-20.3	1,776.0	-27.4
99年	26.38	0.96	5.46	14.93	4.59	5.29	6.15	3,820.1	30.368	1.625	0.183	2,780.1	35.2	2,562.7	44.3
100年	4.44	1.42	4.32	7.16	5.79	4.18	6.00	3,855.5	30.290	1.875	0.344	3,129.2	12.6	2,880.6	12.4
101年	0.50	1.93	-1.16	3.45	4.17	4.59	5.70	4,031.7	29.136	1.875	0.425	3,064.1	-2.1	2,773.2	-3.7
102年	3.21	0.79	-2.43	7.27	4.78	5.29	4.62	4,168.1	29.950	1.875	0.386	3,114.3	1.6	2,780.1	0.2
103年	6.41	1.20	-0.57	7.96	5.66	5.91	5.17	4,189.8	31.718	1.875	0.387	3,200.9	2.8	2,818.5	1.4
104年	-1.28	-0.31	-8.84	6.10	6.34	5.98	4.66	4,260.3	33.066	1.625	0.274	2,853.4	-10.9	2,372.2	-15.8
105年	1.97	1.40	-2.99	6.33	4.51	4.47	4.12	4,342.0	32.279	1.375	0.193	2,804.0	-1.7	2,309.4	-2.6
106年	5.00	0.62	0.90	4.65	3.75	3.32	4.79	4,515.0	29.848	1.375	0.179	3,173.8	13.2	2,595.0	12.6
107年	3.65	1.35	3.63	5.32	3.52	3.43	5.26	4,617.8	30.733	1.375	0.183	3,359.1	5.9	2,863.3	10.4
10月	8.78	1.16	5.69	5.31	3.39	3.05	4.97	4,601.8	30.968	1.375	0.183	295.5	7.3	261.8	17.4
11月	2.59	0.29	2.96	5.09	3.09	3.23	5.22	4,613.8	30.850	1.375	0.179	277.8	-3.5	231.1	0.9
12月	-1.06	-0.06	0.78	5.69	3.07	2.62	5.39	4,617.8	30.733	1.375	0.183	285.6	-3.2	238.9	2.2
108年															
1月	-1.09	0.18	0.26	6.55	3.14	2.57	5.92	4,630.4	30.740	1.375	0.179	272.9	-0.3	263.8	6.8
2月	-1.96	0.22	0.63	5.97	2.92	3.00	5.47	4,639.4	30.775	1.375	0.180	203.9	-8.8	154.7	-19.7
3月	-9.38	0.56	1.19	6.87	3.10	3.23	4.99	4,640.8	30.825	1.375	0.178	286.8	-4.4	255.6	6.6
4月	1.41	0.66	0.68	7.65	3.71	3.47	4.97	4,648.3	30.905	1.375	0.189	258.3	-3.3	231.5	2.6
5月	-2.58	0.93	-0.39	7.23	3.40	3.16	4.38	4,644.3	31.612	1.375	0.188	277.2	-4.8	232.2	-5.9
6月	-0.49	0.85	-2.01	7.35	3.05	3.23	4.03	4,669.7	31.072	1.375	0.202	283.9	0.5	245.1	6.6
7月	3.77	0.38	-3.57	7.33	3.38	3.02	4.24	4,672.3	31.096	1.375	0.185	282.0	-0.5	246.4	-5.4
8月	2.35	0.43	-3.63	7.53	3.35	3.18	3.93	4,681.7	31.410	1.375	0.180	290.0	2.6	230.2	-2.7
9月	-0.68	0.43	-4.70	7.39	3.40	3.29	4.20	4,694.9	31.042	1.375	0.177	281.0	-4.6	249.7	-0.6
10月	-2.92	0.39	-6.21	6.99	3.79	4.15	4.88	4,724.8	30.462	1.375	0.177	289.9	-1.5	250.4	-4.1

*自 2016-7-1 起重貼現率調降至 1.375